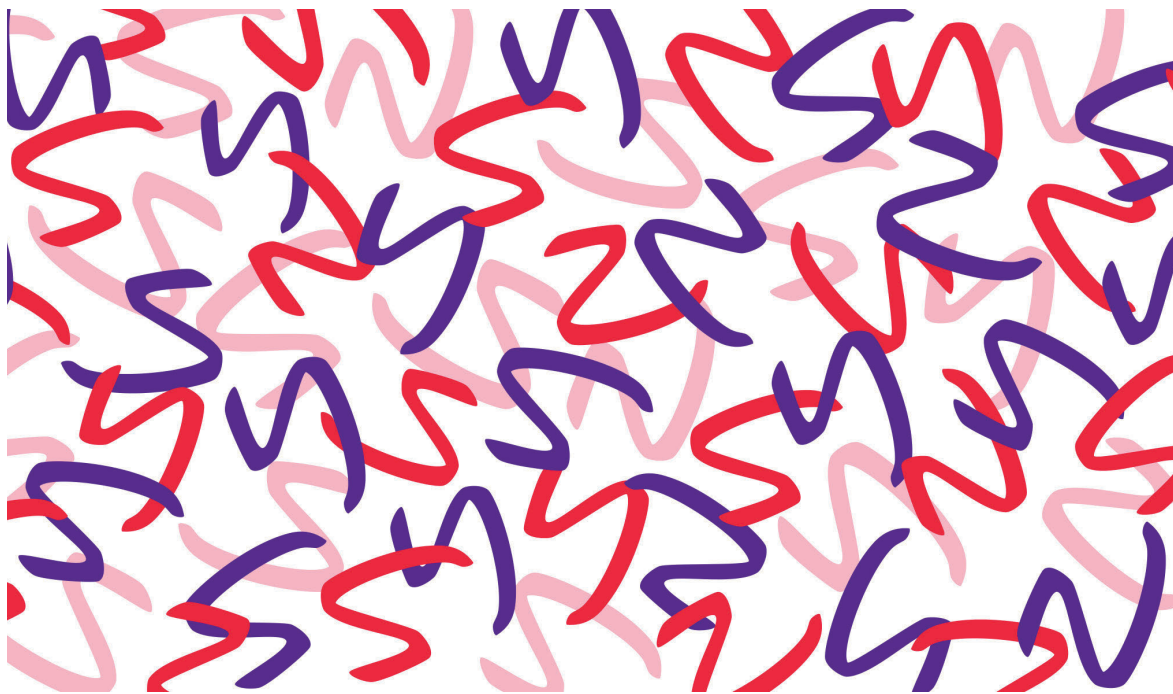


# Rétrospective des publications 2022

Analyses, études, outils pédagogiques, magazine

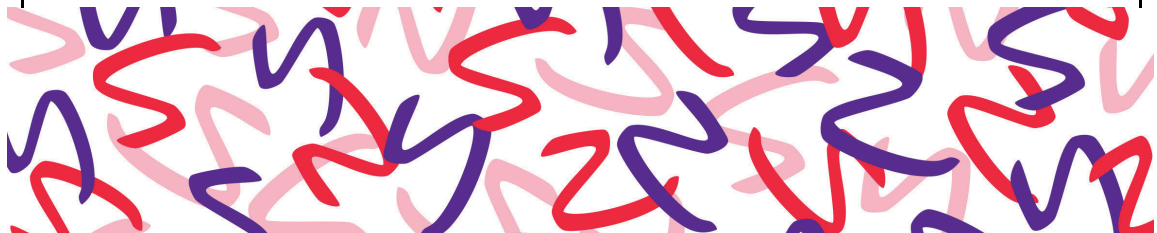


**SORALIA**  
Mouvement féministe et solidaire

 **Solidaris**  
réseau

  
FÉDÉRATION  
WALLONIE-BRUXELLES





Chaque année, en tant que Mouvement d'éducation permanente, nous réalisons des publications. Ces productions sont de réels outils d'information offrant un éclairage et un décryptage minutieux de la société.

Destinées tant au monde associatif qu'au grand public, elles suscitent et alimentent le débat et la réflexion critique.

Nos trois types de publications (Analyses & études, outils pédagogiques & culturels et le magazine Femmes Plurielles) sont répartis en six thèmes :



Toutes nos publications sont téléchargeables dans leur intégralité sur notre site : [www.soralia.be/publications](http://www.soralia.be/publications)

## Analyses & études

### **Les suivis de grossesse pendant la crise du Covid-19. Accouchement, parcours PMA, qu'en est-il ?**

Analyse écrite par Anissa D'Ortenzio

La pandémie mondiale du Covid-19 a bouleversé notre pays, notre système de santé et nos modes de vie depuis mars 2020. Nous avons tou-te-s été affecté-e-s par celle-ci et les confinements successifs. Mais qu'en est-il des femmes enceintes (ou qui ont tenté de l'être) durant la pandémie et les confinements successifs ? Ce contexte exceptionnel a-t-il eu un impact sur leurs projets de parentalité ? Notre analyse tente de montrer, au travers des témoignages récoltés, comment les femmes ont vécu leurs suivis de grossesse durant cette période.

[www.soralia.be/accueil/analyse-2022-les-suivis-de-grossesse-pendant-la-crise-du-covid-19-accouchement-parcours-pma-quen-est-il/](http://www.soralia.be/accueil/analyse-2022-les-suivis-de-grossesse-pendant-la-crise-du-covid-19-accouchement-parcours-pma-quen-est-il/)

Santé

### **L'hypersexualisation des corps sur les réseaux sociaux : de violente à émancipatrice ?**

Analyse écrite par Eléna Diouf et Margot Foubert

L'hypersexualisation des corps serait-elle devenue la nouvelle tendance des réseaux sociaux ? Cette analyse décrypte les différentes facettes de l'hypersexualisation sur les réseaux sociaux et montre en quoi elle peut être dangereuse pour les femmes lorsqu'elle résulte d'une injonction et qu'elle n'est pas utilisée de manière consciente, consentie et respectée par autrui.

[www.soralia.be/accueil/analyse-2022-lhypersexualisation-des-corps-sur-les-reseaux-sociaux-de-violente-a-emancipatrice/](http://www.soralia.be/accueil/analyse-2022-lhypersexualisation-des-corps-sur-les-reseaux-sociaux-de-violente-a-emancipatrice/)

Genres, sexualités  
& corps

## **Ces fake news qui nuisent aux femmes**

Analyse écrite par Elise Voillot et Laudine Lahaye

Les *fake news* consistent en de fausses informations diffusées intentionnellement ou par mégarde, à une large audience via les technologies de l'information et de la communication. Très souvent, elles nuisent aux droits des femmes et des populations discriminées. Ces fausses informations se nourrissent des stéréotypes de genre et contribuent à leur maintien, de sorte que leur éradication pourrait contribuer à davantage d'égalité entre les femmes et les hommes.

[www.soralia.be/accueil/analyse-2022-ces-fake-news-qui-nuisent-aux-femmes/](http://www.soralia.be/accueil/analyse-2022-ces-fake-news-qui-nuisent-aux-femmes/)

Citoyenneté &  
enjeux socio-éco

## **Femmes et vulnérabilité numérique : quelles causes pour quelles conséquences ?**

Etude écrite par Laudine Lahaye

Cette étude d'éducation permanente propose des pistes de compréhension sur les rapports parfois conflictuels entre les femmes et l'utilisation du numérique. En effet, les statistiques montrent que les femmes possèdent moins souvent un ordinateur et un smartphone mais aussi qu'elles ont peu confiance en leurs compétences informatiques. Comment expliquer ces faits ? Selon nous, plusieurs facteurs, tant historiques que sociologiques, entrent en jeu. En conclusion de cette étude, nous établissons cinq axes d'action à privilégier.

[www.soralia.be/accueil/etude-2022-femmes-et-vulnerabilite-numerique-quelles-causes-pour-quelles-consequences/](http://www.soralia.be/accueil/etude-2022-femmes-et-vulnerabilite-numerique-quelles-causes-pour-quelles-consequences/)

Citoyenneté &  
enjeux socio-éco

## **Quand la culpabilité s'invite dans la vie des femmes : l'exemple de la famille et de l'écologie**

Analyse écrite par Elodie Fricot

Cette analyse s'intéresse au sentiment de culpabilité en commençant par un tour d'horizon du concept et de ses ancrages dans la psychologie et la religion. Nous nous penchons ensuite sur des exemples spécifiques de la culpabilité par rapport à la famille et à l'écologie, à la lumière de trois témoignages de participantes du groupe zéro déchet de la régionale de Namur qui ont contribué à cette rédaction en partageant leur vécu.

[www.soralia.be/accueil/analyse-2022-quand-la-culpabilite-sinvite-dans-la-vie-des-femmes-l'exemple-de-la-famille-et-de-lecologie/](http://www.soralia.be/accueil/analyse-2022-quand-la-culpabilite-sinvite-dans-la-vie-des-femmes-l'exemple-de-la-famille-et-de-lecologie/)

**Stéréotypes de genre  
& féminismes**

## **Parfois complexe, toujours indispensable : la prise en compte du sexe et du genre en santé**

Analyse écrite par Anissa D'Ortenzio

La santé est de plus en plus considérée dans une perspective bio-psycho-sociale. Pourtant, le sexe et le genre peinent à être pris en considération dans le domaine de la santé : ils sont tantôt sous-évalués, tantôt teintés de stéréotypes, laissant bien souvent peu de place à la nuance. Cette analyse a pour but de clarifier ces notions : quelles sont les différences biologiques entre les hommes et les femmes ? Qu'est-ce que le genre ? Quelles sont les influences du sexe et du genre dans un parcours de soin, particulièrement chez les femmes ?

[www.soralia.be/accueil/analyse-2022-parfois-complexe-toujours-indispensable-la-prise-en-compte-du-sexe-et-du-genre-en-sante/](http://www.soralia.be/accueil/analyse-2022-parfois-complexe-toujours-indispensable-la-prise-en-compte-du-sexe-et-du-genre-en-sante/)

**Santé**

## **La dépression : une réalité genrée ?**

Etude écrite par Anissa D'Ortenzio

Près d'un milliard de personnes souffrent d'un trouble mental dans le monde : qu'importe qui nous sommes, où nous nous trouvons, nous pouvons tou-te-s être touché-e-s au cours de notre vie. Le Covid-19 et les confinements successifs dans notre pays ont mis à rude épreuve la santé mentale de la population, et d'autant plus les publics déjà vulnérables avant la pandémie. Qu'est-ce que la dépression ? Qui est touché-e et comment ? Dans cette étude, nous tentons de répondre à ces questions et nous examinons les facteurs sociologiques qui peuvent expliquer les chiffres et certains constats, particulièrement chez les femmes.

[www.soralia.be/accueil/etude-2022-la-depression-une-realite-genree/](http://www.soralia.be/accueil/etude-2022-la-depression-une-realite-genree/)

Santé

## **Les pensions à l'épreuve des réformes et des organisations de terrain**

Analyse écrite par Joachim Wathelet

En tant qu'organisations de terrain, nous sommes confrontées presque quotidiennement à la réalité sociale précaire et insécurisante que vivent des centaines de milliers de travailleuses-eurs âgé-e-s et de pensionné-e-s en Belgique. À travers cette analyse, nous détricoterons quelques propositions phares de la réforme actuelle afin de mieux comprendre quels seront les changements pour les futur-e-s pensionné-e-s et si ceux-ci permettront de répondre aux enjeux sociaux, économiques et politiques qui animent une large partie de la population.

[www.soralia.be/accueil/analyse-2022-les-pensions-a-lepreuve-des-reformes-et-des-organisations-de-terrain/](http://www.soralia.be/accueil/analyse-2022-les-pensions-a-lepreuve-des-reformes-et-des-organisations-de-terrain/)

Citoyenneté &  
enjeux socio-éco

## **Pourquoi est-il si difficile de croire à la culpabilité des personnes influentes ? Le cas du procès Depp-Heard**

Analyse écrite par Elise Voillot

Juin 2022. L'actrice Amber Heard est accusée de diffamation envers l'acteur Johnny Depp. Des deux côtés, les preuves sont accablantes et témoignent de comportements toxiques/violents. Pourtant, beaucoup de personnes se sont rangées du côté de Johnny Depp et le décrivent comme victime d'une machination. Sur les réseaux et dans les médias, Amber Heard est moquée, présentée comme une manipulatrice froide. Comment expliquer ce phénomène ? Au travers de cette affaire, voici une liste non exhaustive de pistes pour tenter de comprendre.

[www.soralia.be/accueil/analyse-2022-pourquoi-est-il-si-difficile-de-croire-a-la-culpabilite-des-personnes-influentes-le-cas-du-proces-depp-heard/](http://www.soralia.be/accueil/analyse-2022-pourquoi-est-il-si-difficile-de-croire-a-la-culpabilite-des-personnes-influentes-le-cas-du-proces-depp-heard/)

Citoyenneté &  
enjeux socio-éco

## **Essais cliniques : une absurdité médicale pour les femmes ?**

Etude écrite par Anissa D'Ortenzio

La représentation des femmes varie beaucoup d'un essai clinique à un autre, et selon les pathologies considérées. Il existe néanmoins un consensus reconnaissant historiquement l'absence des femmes dans les essais cliniques dont découlent d'ailleurs certains scandales médicamenteux. En effet, la recherche clinique s'inscrit dans l'histoire de la médecine qui est restée longtemps centrée sur le corps masculin. Aujourd'hui, la situation s'est améliorée et des progrès ont été faits. Nous estimons que la question mérite d'être développée.

[www.soralia.be/accueil/etude-2022-essais-cliniques-une-absurdite-medicale-pour-les-femmes/](http://www.soralia.be/accueil/etude-2022-essais-cliniques-une-absurdite-medicale-pour-les-femmes/)

Santé



## **La sororité, une forme de solidarité politique entre toutes les femmes pour faire sens dans un monde patriarcal**

Analyse écrite par Florence Vierendeel

Cette analyse explore un concept en vogue, notamment au sein des milieux militants, qui est celui de la sororité. Cette forme de solidarité entre femmes puise sa force dans son histoire, des années 1970 aux États-Unis à aujourd'hui sur les réseaux sociaux. Son objectif est de réunir les femmes, toutes les femmes, autour d'un projet politique commun pour lutter contre le patriarcat. La sororité étant intimement liée à de nombreux enjeux féministes, cette analyse est l'occasion de porter un regard critique sur d'autres notions, telles que l'empouvoirement, l'adelphité ou encore l'inclusivité.

*[www.soralia.be/accueil/la-sororite-une-forme-de-solidarite-politique-entre-toutes-les-femmes-pour-faire-sens-dans-un-monde-patriarcal/](http://www.soralia.be/accueil/la-sororite-une-forme-de-solidarite-politique-entre-toutes-les-femmes-pour-faire-sens-dans-un-monde-patriarcal/)*

**Stéréotypes de genre  
& féminismes**

**Citoyenneté &  
enjeux socio-éco**

## **Palestine : cultiver pour résister**

Analyse écrite par SOLSOC

En Palestine des organisations encouragent le développement de l'économie sociale et solidaire comme alternative au modèle capitaliste, pour proposer des alternatives en termes d'emploi à la jeunesse, mais aussi pour cultiver la terre et ainsi résister à l'occupation et la dépossession des terres par Israël.

*[www.soralia.be/accueil/analyse-2022-palestine-cultiver-pour-resister/](http://www.soralia.be/accueil/analyse-2022-palestine-cultiver-pour-resister/)*

**Citoyenneté &  
enjeux socio-éco**

## **Le soutien aux parentalité en Centre de Planning familial. Quels enjeux ?**

Analyse écrite par Margot Foubert

Cette analyse explore le soutien aux parentalités en Centre de Planning familial, en présentant plusieurs réalités de parentalités auxquelles sont exposé-e-s les professionnel-le-s de terrain.

*[www.soralia.be/accueil/analyse-2022-le-soutien-aux-parentalite-en-centre-de-planning-familial-quels-enjeux/](http://www.soralia.be/accueil/analyse-2022-le-soutien-aux-parentalite-en-centre-de-planning-familial-quels-enjeux/)*

Familles

## **Penser les luttes contre les discriminations de manière multidimensionnelle : l'intersectionnalité**

Analyse écrite par une rédactrice externe

Ces dernières années, le concept d'« intersectionnalité » commence à sortir des sphères militantes ou intellectuelles restreintes et à se diffuser dans l'espace public. On décortique ce que cela recouvre.

*[www.soralia.be/accueil/analyse-2022-penser-les-luttes-contre-les-discriminations-de-maniere-multidimensionnelle-lintersectionnalite/](http://www.soralia.be/accueil/analyse-2022-penser-les-luttes-contre-les-discriminations-de-maniere-multidimensionnelle-lintersectionnalite/)*

Stéréotypes de genre  
& féminismes

## **La réforme du droit pénal sexuel de 2022 : quels enjeux en matière de consentement ?**

Analyse écrite par Alice Gaspar

Depuis le 1er juin 2022, une nouvelle réforme du droit pénal sexuel est entrée en vigueur en Belgique. Cette réforme aborde différentes thématiques en lien avec le droit pénal sexuel comme le viol, l'inceste, le revenge porn, la prostitution et d'autres encore. Le texte de loi donne une explication des circonstances dans lesquelles le consentement peut ou ne peut pas être donné. C'est sur ce point-là que va se focaliser cette analyse.

*[www.soralia.be/accueil/analyse-2022-la-reforme-du-droit-penal-sexuel-de-2022-quels-enjeux-en-matiere-de-consentement/](http://www.soralia.be/accueil/analyse-2022-la-reforme-du-droit-penal-sexuel-de-2022-quels-enjeux-en-matiere-de-consentement/)*

Violences

## Outil pédagogique & culturel

### 100 ans de lutte pour les droits des femmes au travers des actions des FPS

À l'occasion du centenaire et du changement de nom de notre Mouvement, nous avons souhaité retracer notre histoire, en miroir de l'évolution des droits des femmes et du contexte sociopolitique belge. Pour ce faire, nous avons créé un outil pédagogique constitué d'une ligne du temps déployée sur 12 panneaux d'exposition. Ce dossier pédagogique, accompagnant l'outil ligne du temps, est à destination des professionnel-le-s du secteur socio-culturel, pour mener des animations auprès d'un public adulte sans distinction de genre, d'âge ou d'origine.

*[www.soralia.be/accueil/outil-pedagogique-100-ans-de-lutte-pour-les-droits-des-femmes-au-travers-des-actions-des-fps/](http://www.soralia.be/accueil/outil-pedagogique-100-ans-de-lutte-pour-les-droits-des-femmes-au-travers-des-actions-des-fps/)*

**Stéréotypes de genre  
& féminismes**

# Magazine Femmes Plurielles

## Travail des femmes, un vrai parcours d'obstacles

Mars 2022

Nous entamons 2022 par un dossier Femmes Plurielles consacré aux discriminations de genre dans le domaine du travail. Plafond de verre, temps partiels, carrière interrompue, ségrégation horizontale... de leur entrée en fonction à la pension, l'emploi des femmes relève, encore trop souvent, d'un véritable parcours de combattantes. Face à ces obstacles, le monde politique et la patronat doivent tendre des perches et créer des ponts pour offrir à toutes les femmes un accès égalitaire et inclusif à l'emploi.

[www.soralia.be/wp-content/uploads/2022/03/FP-mars22.pdf](http://www.soralia.be/wp-content/uploads/2022/03/FP-mars22.pdf)

Citoyenneté &  
enjeux socio-éco

Stéréotypes de genre  
& féminismes

## Aidant·e·s proches, la face cachée de l'iceberg

Juin 2022

Dans une société néolibérale comme la nôtre, l'investissement en faveur de services publics prodiguant des soins à la personne n'est pas une propriété. La prise en charge des personnes en perte d'autonomie repose, par conséquent, inévitablement sur les individus. Assignées aux soins depuis leur plus tendre enfance, les femmes se retrouvent « naturellement » à endosser le rôle d'aidante proche qui n'est pas mince de conséquences en matière de santé mentale et physique, d'emploi, de charge mentale... Que recouvre le statut d'aidante-proche ? Qui sont ces femmes ? Et quelles sont leurs réalités ? Portraits, interviews et ressources composent ce dossier du Femmes Plurielles de juin.

[www.soralia.be/wp-content/uploads/2022/06/FP-juin2022.pdf](http://www.soralia.be/wp-content/uploads/2022/06/FP-juin2022.pdf)

Santé

Stéréotypes de genre  
& féminismes

Familles

## Accueil temps libre : une véritable bulle d'air

Septembre 2022

De nombreux parents confient leurs enfants à des opérateurs le temps d'un stage, d'un séjour en colonie d'une activité sportive ou d'un soutien scolaire. Ils permettent de lutter contre les inégalités sociales et d'offrir aux familles une bulle de respiration dans l'organisation de leur quotidien. Mais comme beaucoup de secteurs, l'accueil temps libre n'échappe pas aux difficultés en matière de subsistance. Un secteur mis en péril qui concerne particulièrement les femmes en tant que «bénéficiaires». Dans ce numéro, Femmes Plurielles vous offre un tour d'horizon pour mieux comprendre ce secteur, ses enjeux, et l'importance de le défendre dans une visée de lutte pour une société égalitaire, entre les genres, mais aussi en matière sociale.

[www.soralia.be/wp-content/uploads/2022/09/FP\\_Sept2022.pdf](http://www.soralia.be/wp-content/uploads/2022/09/FP_Sept2022.pdf)

Familles

Citoyenneté &  
enjeux socio-éco

## Des FPS à Soralia : 100 ans de militance !

Décembre 2022

Ce 1er numéro de notre magazine estampillé Soralia, retrace 100 années du parcours de notre Mouvement. Fortes d'une belle histoire, de combats menés, qui sommes-nous à l'heure actuelle? Qu'est-ce qui nous définit encore aujourd'hui? Les valeurs qui nous décrivent sont-elles toujours en accord avec nos actions (et inversement)? Nous sommes un Mouvement d'éducation permanente féministe, mutualiste, progressiste. Mais que cela signifie-t-il concrètement? Que voulons-nous pour demain?

[www.soralia.be/wp-content/uploads/2022/12/FP-decembre22.pdf](http://www.soralia.be/wp-content/uploads/2022/12/FP-decembre22.pdf)

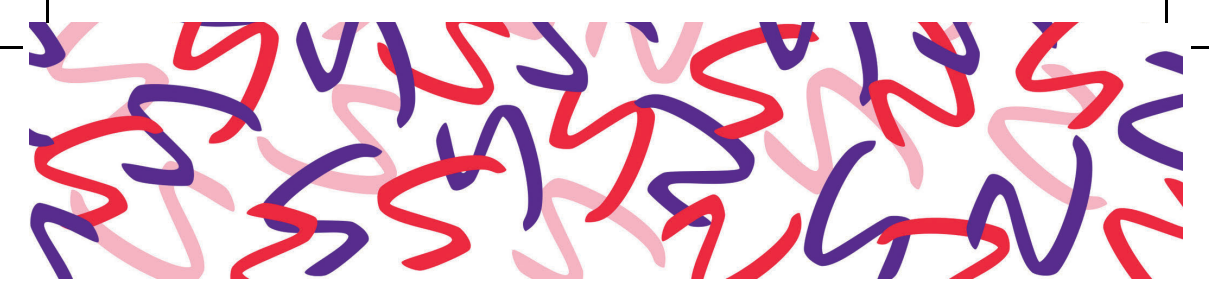
Stéréotypes de genre  
& féminismes

The logo for SORALIA features the word 'SORALIA' in a stylized, hand-drawn font. The 'S' is a large, purple, curved letter. The remaining letters 'O', 'R', 'A', 'L', 'I', 'A' are in red. The letters are connected and have a slightly irregular, artistic feel.

Mouvement féministe et solidaire

Siège social : rue Saint-Jean 1-2 - 1000 Bruxelles  
Numéro d'entreprise : 0418 827 588. RPM : Bruxelles • IBAN : BE11 8777 9810 0148  
• Tél : 02 515 04 01 • [soralia@solidaris.be](mailto:soralia@solidaris.be)

Éditrice responsable : Noémie Van Erps  
1-2, Place Saint-Jean, 1000 Bruxelles. Tel: 02/515 04 01



Pour contacter notre service études :  
Fanny Colard - [fanny.colard@solidaris.be](mailto:fanny.colard@solidaris.be)  
02/515 06 26

[www.soralia.be](http://www.soralia.be)  
[www.facebook.com/soralia](https://www.facebook.com/soralia)

**SORALIA**

Mouvement féministe et solidaire

Avec le soutien de :

